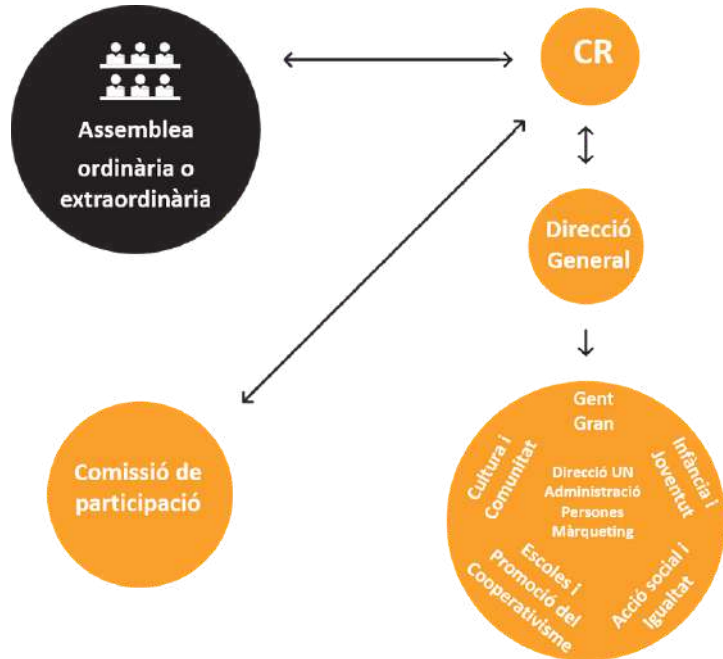


# Memòria Social 2019-2020



## Com ens organitzem?

Doble Via (Serveis Socioeducatius), SCCL, som una empresa cooperativa de treball associat d'iniciativa social i, per tant, sense ànim de lucre fundada l'any 1999.



## Missió i visió

### MISSIÓ

Som una empresa social que ofereix serveis a les persones en els àmbits de la gestió cultural i comunitària, l'educació, els serveis socials, la participació i el lleure i l'alimentació saludable, contribuint a la transformació social des dels valors del cooperativisme.

### VISIÓ

Volem esdevenir una organització autònoma i dinàmica que vetlli per la satisfacció de les membres que la componen i el nostre entorn, amb un model de negoci referencial i diferencial en els nostres àmbits d'actuació.

## Consell Rector sortint

Èrika Domínguez, presidenta  
 Albert Grifell, secretari  
 Núria Jubany, vocal  
 Mireia Bellavista, vocal  
 Maria Martínez, vocal



Correu electrònic: [consell.rector@doblevia.coop](mailto:consell.rector@doblevia.coop)

## Consell Rector entrant

Sònia Díaz, presidenta  
 Montse Boixadera, secretaria  
 Bea Comella, vocal  
 Mireia Bellavista, vocal  
 Maria Martínez, vocal

## Interventora de comptes sortint

Meritxell Orós



## Interventor de comptes entrant

Oscar Nicolàs

**27 persones sòcies i més de 300 persones treballadores**

# Estructura organitzativa

## Direcció general



Nino Ramírez  
Gerència

## Serveis comuns



Comptabilitat: Montse Boixadera  
Facturació: Beatriz Comella i Montse Costa  
Persones: Olivia Farràs, Núria Molla i Gemma Torradas

## Unitats de negoci



Neus Sotomayor  
Direcció Cultura i comunitat



Èrika Domínguez  
Direcció Acció social, gènere i feminismes



Lluís Mas  
Direcció Adolescència i joventut



Sònia Díaz  
Direcció Persones grans



Jordi Segarra  
Direcció Escoles i promoció cooperativisme

# Intercooperació i xarxes



# Unitats de negoci

## Cultura i Comunitat

Neus Sotomayor  
Merixell Orós  
Maria Martínez  
Núria Carralero  
Júlia Brito

## Acció Social, gènere i feminismes

Èrika Domínguez  
Núria Jubany

Centres oberts Granollers  
Petits i Grans Granollers  
Pla igualtat Palau-Solità Plegamans i Mollet Vallès  
Prevenió violències IES Mollet Vallès  
Tallers ONCE  
Psico dona i infància i Punt Lila a Mollet Vallès i Castellar del Vallès  
Punt G Granollers  
Servei Atenció Diürna Castelldefels  
Programa convivència i ciutadania Mollet del Vallès  
Programa Caixa Proinfància

# Arrelament territorial



## Escoles i Promoció del cooperativisme

Jordi Segarra, Albert Grifell  
Beatriz Comella, Ana Casado  
Berta Puig, Montse Costa

## Infància i Joventut

Lluís Mas  
Laura Vega

Escola Bressol El Molí  
Menjadors EB de Molins de Rei, escola Montseny, La Sínia, Marta Mata i Rius i Taulet,  
Menjador IES Arnau Cadell i IE les Vinyes  
OME ajuntament Rubí  
Patis oberts Valldoreix  
Activitats esportives IES Arnau Cadell i IES Angeleta Ferrer  
Ateneu Cooperatiu Vallès Occidental i Oriental

Servei Joventut GRA Granollers  
Servei Joventut Mollet del Vallès  
Casal Joves Altimira  
Castellar Jove Castellar del Vallès  
Biblioteca Valldoreix  
Taller joves Rubí i Valldoreix  
Programa de cursos de cultura i joventut de l'EMD Valldoreix

## Gent Gran

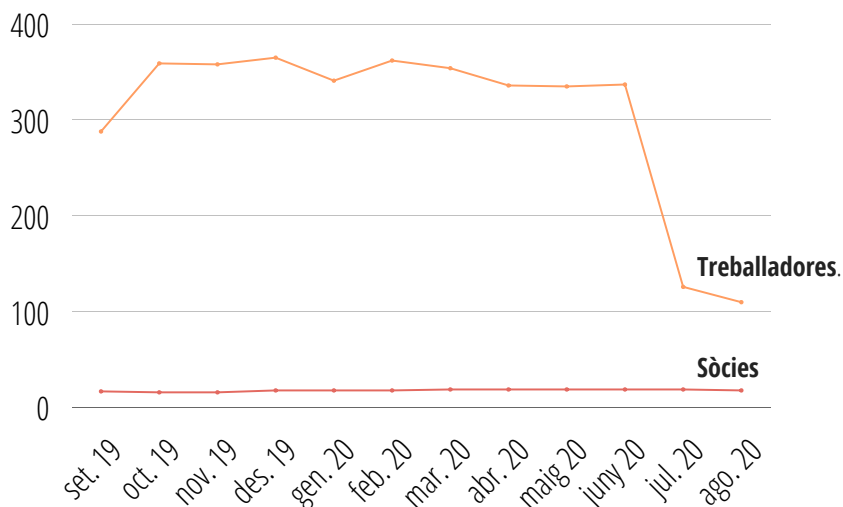
Sònia Díaz  
Oscar Nicolàs  
Mireia Bellavista

Activa't +60 Barberà del Vallès  
Espai Actiu Granollers  
Dinamització Casals Gent Gran Sant Cugat  
Activitat física Terrassa, Sabadell i Rubí  
Lectoescritura casals Viladecans  
Projecte Pobles Amigables amb les persones grans

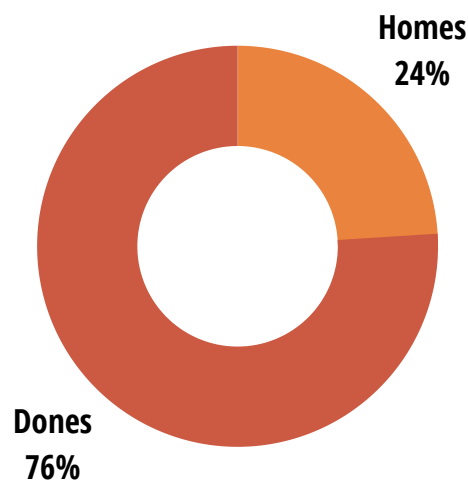


# Persones

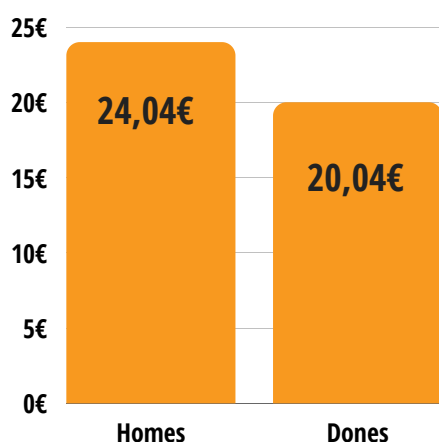
Durant el curs 2019-2020 hi va haver una mitjana de 306 persones treballadores.



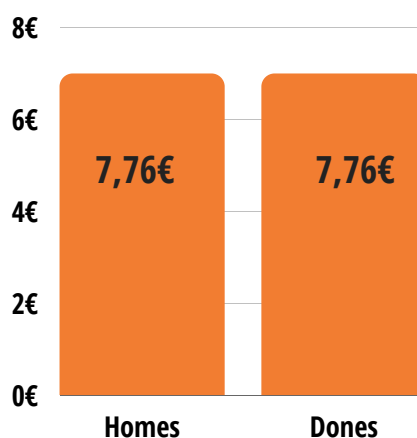
Al mes de març el 76% de les persones treballadores eren dones i el 24% homes.



## Forquilla salarial més alta home-dona



## Forquilla salarial més baixa home-dona



# Satisfacció de les persones treballadores

- Condicions físiques del teu entorn laboral (temperatura, llum, soroll, etc.) **7,23**
- Grau d'adequació del volum de feina a la jornada laboral **7,40**
- Grau d'autonomia que tens per organitzar-te la feina **9,18**
- Oportunitats de formació i de creixement professional que t'ofereix l'organització **8,89**
- Possibilitats que tens de participar en la marxa general de l'organització **7,70**
- Clima laboral (ambient general, relació amb companys/es, etc.) **8,40**
- Valora el sou **6,80**
- Nivell de conciliació entre la vida laboral i personal que la teva feina et permet **8,40**
- Democràcia interna **8,40**
- Igualtat **8,49**
- Grau de satisfacció que et dóna la feina que fas **8,73**
- El teu grau de satisfacció global per ser membre de l'organització **8,61**

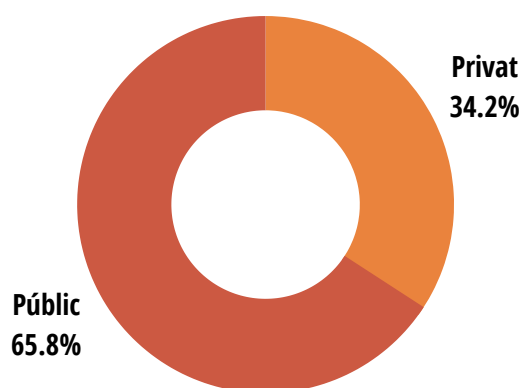


# Dades econòmiques

## Balanç de situació.

Balanç de situació últims dos anys		
	2019-20	2018-19
Actiu no corrent	80.647,28 €	186.001 €
Actiu corrent	917.279,74 €	901.242 €
<b>TOTAL ACTIU</b>	<b>997.927,02 €</b>	<b>1.087.243 €</b>
Patrimoni net	234.375,52 €	283.542 €
Passiu no corrent	493.541,59 €	488.446 €
Passiu corrent	270.009,91 €	315.355 €
<b>TOTAL PATRIMONI</b>	<b>997.927,02 €</b>	<b>1.087.343 €</b>

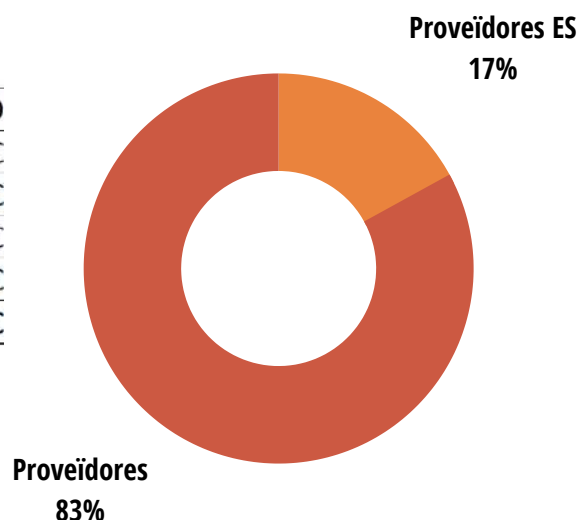
## Facturació dels clients del sector públic i privat.



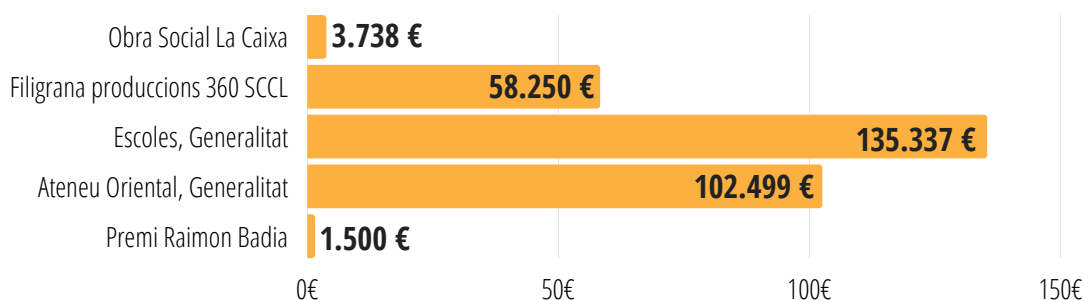
## Resultat del compte d'explotació.

Compte d'explotació últims dos anys		
	2019-20	2018-19
Import net xifra negoci	4.101.599,32 €	3.962.941,00 €
Despeses personal	-3.341.036,91 €	-3.026.851,70 €
Amortització immobilitzat	-26.080,84 €	-20.822,48 €
Altres despeses d'explotació	-783.604,72 €	-914.993,00 €
<b>RESULTAT COMPTABLE</b>	<b>-49.063,93 €</b>	<b>273,82 €</b>

## Empreses proveïdores de l'Economia Social.



## Subvencions rebudes durant el curs 2019-2020.

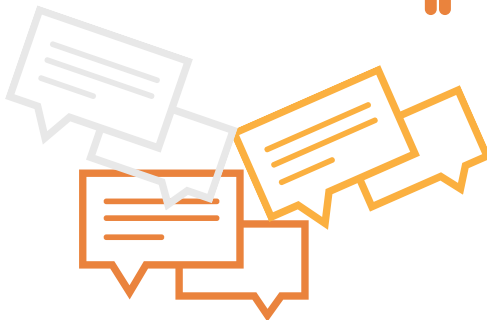


## Satisfacció de les empreses clients

- Qualitat del bé o servei ofert **9,30**
- Relació qualitat preu **8,65**
- Capacitat de resposta davant d'urgències **9,35**
- En cas de reclamacions, valora la teva satisfacció respecte a com s'han atès **9,10**
- Terminis de lliurament (compliment de terminis i condicions de l'entrega, etc.) **9,17**
- Atenció rebuda **9,55**
- Grau de claredat i transparència ofert per la organització en la relació comercial **8,58**
- Informació i participació a l'organització **7,60**



# Model democràtic



27

Persones sòcies

6



21

5

Consell Rector

0



5

6

Càrrecs directius

3



3

2

Assemblees

- Assemblea ordinària. 21 de febrer de 2020
- Assemblea extraordinària. 18 de juliol de 2020

23

Reunions de Consell Rector

- Reunions ordinàries els dimecres de manera quinzenal, de 15.30 a 18.30 hores. I dijous de 15:00 a 18:00

4

Actes societaris

- VIII Fira d'Economia Solidària de Catalunya. 26 i 27 d'Octubre de 2019
- XX Anys Doble Via, Premi Raimon Badia. 18 juny
- 2 àpats lúdics de socis/es. 18 desembre 2019 i 21 febrer 2020

## Marc normatiu

Doble Via (Serveis Socioeducatius) SCCL està subjecte a les normatives que s'especifiquen a continuació:

### Lleis de cooperatives:

- LLei de Cooperatives de Catalunya (12/2015, de 9 de juliol)
- LLei de Cooperatives estatal (27/1999, de 16 de juliol)

### Normativa del sector públic:

- Reial decret legislatiu 3/2011, de 14 de novembre, que 'aprova el text refós de la Llei de Contractes del Sector Públic
- Reial decret 1098/2001, de 12 d'octubre, que aprova el Reglament general de la Llei de Contractes de les AA. PP.

# Resum de l'any en imatges



*Cooperativament!*



Activitats Unitat de Gènere i Feminismes

